

ОБРАЗЦОВЫЕ УСАДЕБНЫЕ ХОЗЯЙСТВА И ЭКОНОМИЧЕСКИЕ ПОСЁЛКИ В СИСТЕМЕ КРУПНЫХ И КРУПНЕЙШИХ ИМЕНИЙ КУРСКОГО КРАЯ XVIII – 1-Й ПОЛОВИНЫ XIX ВЕКОВ

ХОЛОДОВА Е.В.

Научно-исследовательский институт теории и истории архитектуры и градостроительства (НИИТИАГ)
Филиал ФГБУ "ЦНИИП Минстроя России", г. Москва, Россия

Аннотация. Исследование основано на выявленных архивных и печатных источниках, натуральных исследованиях автора, которые позволяют более обоснованно реконструировать образную структуру утраченных дворянских и купеческих усадеб в сфере реконструкции их архитектурно-пространственной организации на территории порубежного региона России. Научная новизна исследования связана с проведением авторских экспедиций по выявлению признаков существования и натурном обследовании ряда сохранившихся усадебных комплексов, не привлекавшие ранее в должной мере внимание исследователей. Особую значимость имеет выявление архивных и печатных источников, которые позволяют более обоснованно реконструировать образную и материальную структуру утраченных элементов дворянских и купеческих усадеб. Особая значимость выполненной комплексной исследовательской работы обусловлена возможностью заполнить лакуны в изучении важных страниц истории общенациональной и региональной русской культуры, отразившихся на формировании региональных особенностей строительных приёмов и образности архитектурных ансамблей усадеб Курского края.

Ключевые слова: Курский край (губерния), образцовые усадьбы, ландшафт, композиция, планировка, сады, парки, пруды, господские дома, церкви, строительство, реконструкция.

EXEMPLARY ESTATE FARMS AND TOWNS IN THE ECONOMIC SYSTEM OF LARGE AND VERY LARGE ESTATES KURSK REGION IN THE XVIII – 1ST HALF OF XIX CENTURIES

KHOLODOVA E.V.

Research Institute of theory and history of architecture and urban planning (NIITAG)
branch of "TSNIIP of the Ministry of construction of Russia", Moscow, Russia

Abstract. The study is based on the identified archival and published sources, field research of the author, which enable to reconstruct a more reasonably shaped structure is lost in the nobility and merchant estates in the reconstruction of their spatial organization in the border region of Russia. The scientific novelty of the research is associated with the author's expeditions to identify signs of existence and full-scale examination of a number of preserved manor complexes, which previously did not attract the attention of researchers. Of particular importance is the identification of archival and printed sources that allow more reasonably reconstruct the figurative and material structure of the lost elements of noble and merchant estates. The special significance of the complex research work is due to the possibility to fill the gaps in the study of important pages of the history of national and regional Russian culture, which affected the formation of regional features of construction techniques and imagery of architectural ensembles of the estates of the Kursk region.

Keywords: Kursk region (province), model estates, landscape, composition, planning, gardens, parks, ponds, manor houses, churches, construction, reconstruction.

Введение

Предметом исследования является загородное усадебное строительство Курского края, рассмотренное в рамках значительного в историко-культурном отношении хронологическом периоде – XVIII – 1-й половины XIX вв.

Объекты исследования – поместья, имения, усадьбы и дачи привилегированных сословий Курского края: дворянства и купечества.

Поскольку административные границы послереволюционного периода развития страны менялись, при определении территориальных границ исследования принят термин «Курский край», как рабочий инструмент, позволяющий рассматривать существовавшую на протяжении XVIII – 1-й половины XIX веков как территориальную целостность, определявшую формирование в её пределах специфических черт культуры.

Историография проблемы исследования на территории Курского края.

Исторические сведения об усадьбах Курского края редко встречаются на страницах до-революционных изданий. Нет отдельных статей и монографических работ комплексных исследований, посвящённых теме строительства и архитектуре Курского края.

Исследователи конца XIX – начала XX вв., оставаясь в рамках исторической фактологии, к сожалению, не развили в своих трудах художественного осознания усадебной архитектуры.

В местной периодической печати (в Курских губернских и Епархиальных ведомостях и др.) упоминания об усадьбах встречаются лишь в фактических сообщениях.

Значительным явлением в курской летописной истории стал выход ряда изданий А.А. Танкова, Д.И. Багалея.

В течение XX века усадьбы Курского края не привлекали должного внимания архитекторов и искусствоведов. Наиболее удачливой оказалась усадьба Барятинских "Марьино", которой посвятили свои работы архитектор С.И. Фёдоров историк Е.В. Кончин, искусствоведы М.С. Тарасова, Н.А. Синянская.

Описание памятников архитектуры отдельных белгородских усадеб встречаются в очерках архитектора Л.И. Колесниковой.

Исторические сведения из жизни отдельных усадеб Курской губернии и её владельцев прозвучали в публикациях курских исследователей и краеведов (1990-е – 2004 гг.).

Большой вклад в изучение эволюции строительства сельского жилища русско-украинского пограничья внесли труды Л.Н. Чижиковой.

Дворянские имения в процессе крепостничества Центрального Черноземья 1-й половины XVIII в. (эволюция поместно-вотчинного фонда, статистика и структура дворянских поместий) представлены в работах историка С.В. Черникова. Эволюция дворянских и купеческих землевладений Центрального Черноземья в пореформенный период рассмотрены в трудах историков В.А. Шаповалова, В.С. Кулабухова, Г.И. Старченко, В.В. Бычковского, И.Т. Шатохина и др..

Обзор литературы и научных работ, дающий представление о степени достаточно полного освещения проблемы, подтверждает, что Курские усадьбы не были ещё предметом целостного историко-архитектурного исследования периода XVII - начала XX вв. Зарубежные исследования так же отсутствуют.

Актуальность исследования обусловлена тем, что русская усадьба сегодня является реликтовой исчезающей темой. Сегодня бывшие дворянские и купеческие загородные усадьбы Курского края самая незащищённая часть объектов культурного наследия - бесхозные, разбираемые на стройматериалы, калечащиеся некомпетентными ремонтами. К началу XX в. в Курской губернии было более 6 000 усадеб. На территории современных регионов, входящих в бывшую Курскую губернию, можно назвать лишь около 100 мест, где фрагменты усадебных комплексов, различимы по остаткам аллей парков, прудов и усадебных строений. Усадебных комплексов, поддерживаемых регулярной реставрацией единицы. В результате хозяйственной деятельности исчезают семейные некрополи и уникальные усадебные ландшафты.

С курскими усадьбами связаны жизнь и деятельность многих известных исторических личностей, общественных и политических деятелей и деятелей науки и искусства. Курская усадьба стала колыбелью становления отечественной науки, искусства и культуры.

Основная цель работы – выявление образцовых усадебных комплексов, определение их состава, архитектурно-пространственной организации на одной из значительных территорий чернозёмных областей южного порубежья России – Курского края в XVIII – 1-й половины XIX вв.

Основная часть.

Курский край с плодородными почвами и благоприятным климатом в течение XVIII-XIX вв., в период активации и расцвета загородного усадебного строительства стал плодотворной базой для создания и развития образцовых усадебных хозяйств. Это значительно расширенные в экономическом плане жилые, хозяйственные и промышленные комплексы крупных и крупнейших имений, созданные предприимчивыми и талантливыми хозяйственниками, которые активно развивали свои поместья и смогли достичь внушительных результатов во многих отраслях сельского хозяйства и промышленности, заслужив звание – образцового усадебного хозяйства.

Современники отмечали, что в Курской губернии «...не было недостатка в хозяйствах, которые можно было бы назвать образцовыми по их организации» [1], которые «по применению способов культуры, наиболее соответствующим местным условиям, по разнообразию и удачному выбору возделываемых растений, по содержанию чистокровных пород скота, по промышленному садоводству и проч., значительно выделяются среди общего уровня местной сельскохозяйственной жизни» [2].

Значительного размаха и разнообразия по своим хозяйственным и научно-учебным задачам достигли землевладельцы после Великой реформы – отмены крепостного права. Большинство пореформенных образцовых имений принадлежало дворянам, остальные составляли собственность купцов и мещан. Это были образованные, профессиональные организаторы сельского хозяйства, промышленности и торговли, активные общественные деятели, занимавшие видные государственные посты – благотворители и меценаты, увлечённые ценители искусства и литературы.

Дореволюционные свидетельства – центральные и местные периодические издания по сельскому хозяйству, а так же специальные выпуски с описанием отдельных преуспевающих имений, помогли выявить в Курской губернии более сотни образцовых усадебных хозяйств.

Среди пятнадцати губерний (центрально-земледельческих, средневожских и нижневожских) Курская занимала лидирующее место по количеству образцовых усадеб. На рубеже XIX-XX вв. в Курской губернии их было более ста. Эти данные имеют высокий показатель в сравнении с другими губерниями [3, с.49-127].

Так, в предисловии к расширенному изданию «Кратких справочных сведений о некоторых русских хозяйствах» за 1900 г. было отмечено: "Четыреста восемьдесят три хозяйства, зарегистрированных в настоящем выпуске, распределяются по губерниям неодинаково. В Курской губернии сведения о 73 хозяйствах, между тем как в Астраханской губернии зарегистрировано всего 4 хозяйства, а в Оренбургской – всего одно. Число хозяйств в остальных губерниях колеблется от 17 (Казанская губерния) до 51 (Орловская и Тульская губернии)..." [2].

Владельцы имений модернизируют существующие и возводят новые промышленные комплексы: сахарные, винокурные, пиво-медоваренные, консервные и кирпичные заводы, различные мельницы; восстанавливают и расширяют обветшавшие старинные усадьбы и храмы, или строят новые в соответствии с современными течениями строительной технологии и архитектуры.

Причём образцовые усадебные хозяйства принадлежали ко всем категориям владений – мелким, средним и крупным.

Эти данные важно привести к настоящему исследованию, т.к. большинство образцовых хозяйств пореформенного времени выросли на фундаменте крупных и образцовых дворянских имений XVIII - первой половины XIX вв., опыт и хозяйственная база которых явилась основой

их преемников – почти все из известных нам примеров попадают в круг образцовых усадеб пореформенного времени (рисунок 1).

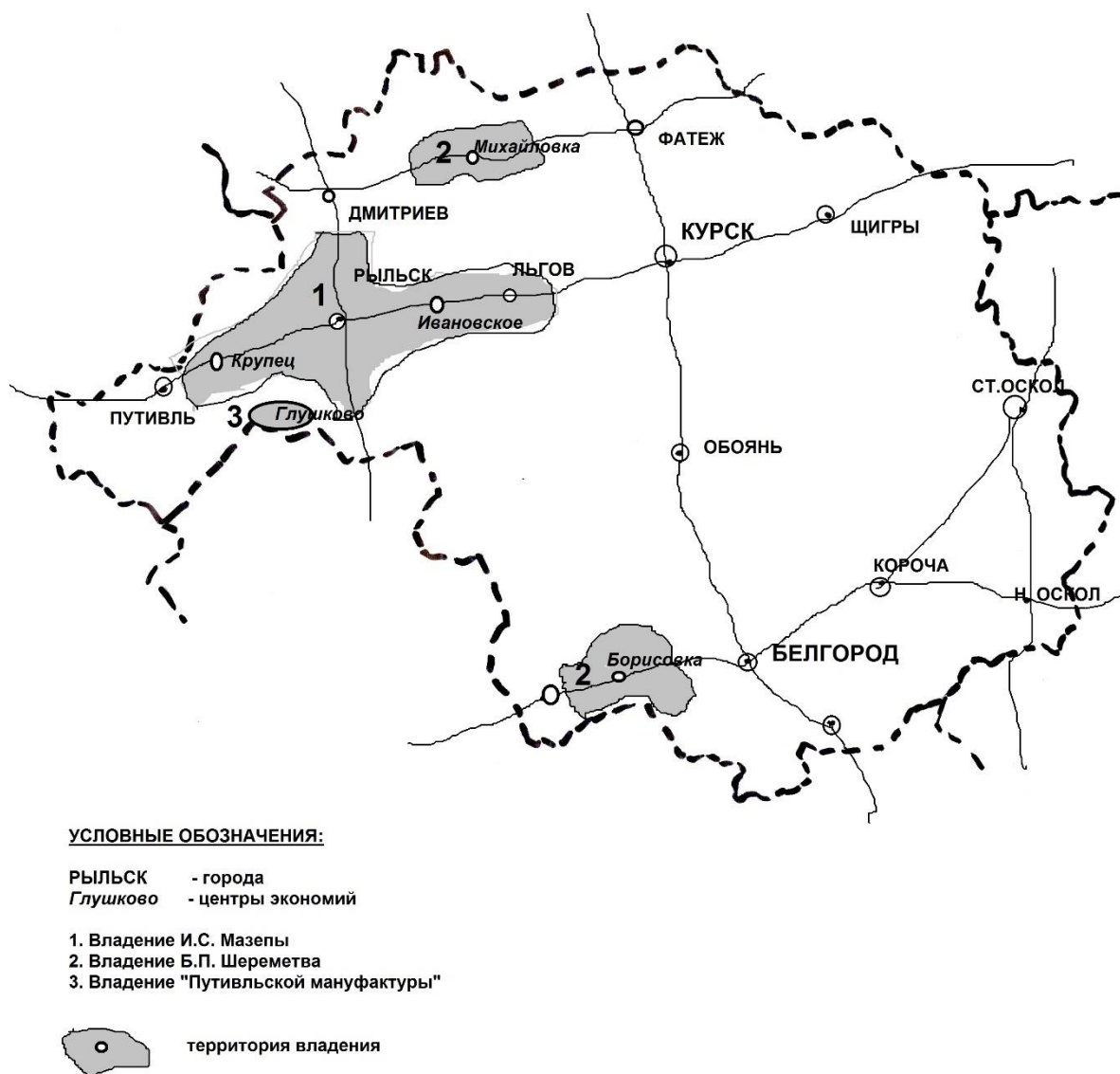


Рисунок 1 - Схема распространения крупнейших владений – образцовых усадебных хозяйств начала XVIII в.

Одним из первых образцовых развитых хозяйств в Курском крае, безусловно является обширное курское имение гетмана Ивана Степановича Мазепы. На рубеже XVII-XVIII вв. земли Рылъского, Лъговского и Путивльскаго уездов были пожалованы ему Петром I. Причём, в течение нескольких лет амбициозный помещик значительно расширяет своё имение, самостоятельно приобретает значительные соседние территории, и таким образом, к 1708 г. в его имение в 3 587 десятин входило 21 село, 7 деревень, 4 слободы, в них насчитывалось 4117 дворов и более около 28 тыс. человек [4, с.32].

Среди основанных на этих землях деревнях и сёлах - Ивановское, Степановка, Мазеповка (Рылъский район) - до сих пор напоминают нам имя, отчество и фамилию именитого вельможи.

В сёлах Ивановском и Крупец Мазепа основал усадьбы, из которых наибольшее развитие и форму экономического посёлка получает Ивановское.

Для ведения хозяйства, помещения приказчика и для приезда хозяина в его сёлах были устроены «экономические дворы», например, в с. Амони, д. Колодежах и в с. Коренева. «Дворы эти были незначительны: светлица одна, много две, черная изба, сарай один» [4, с.37].

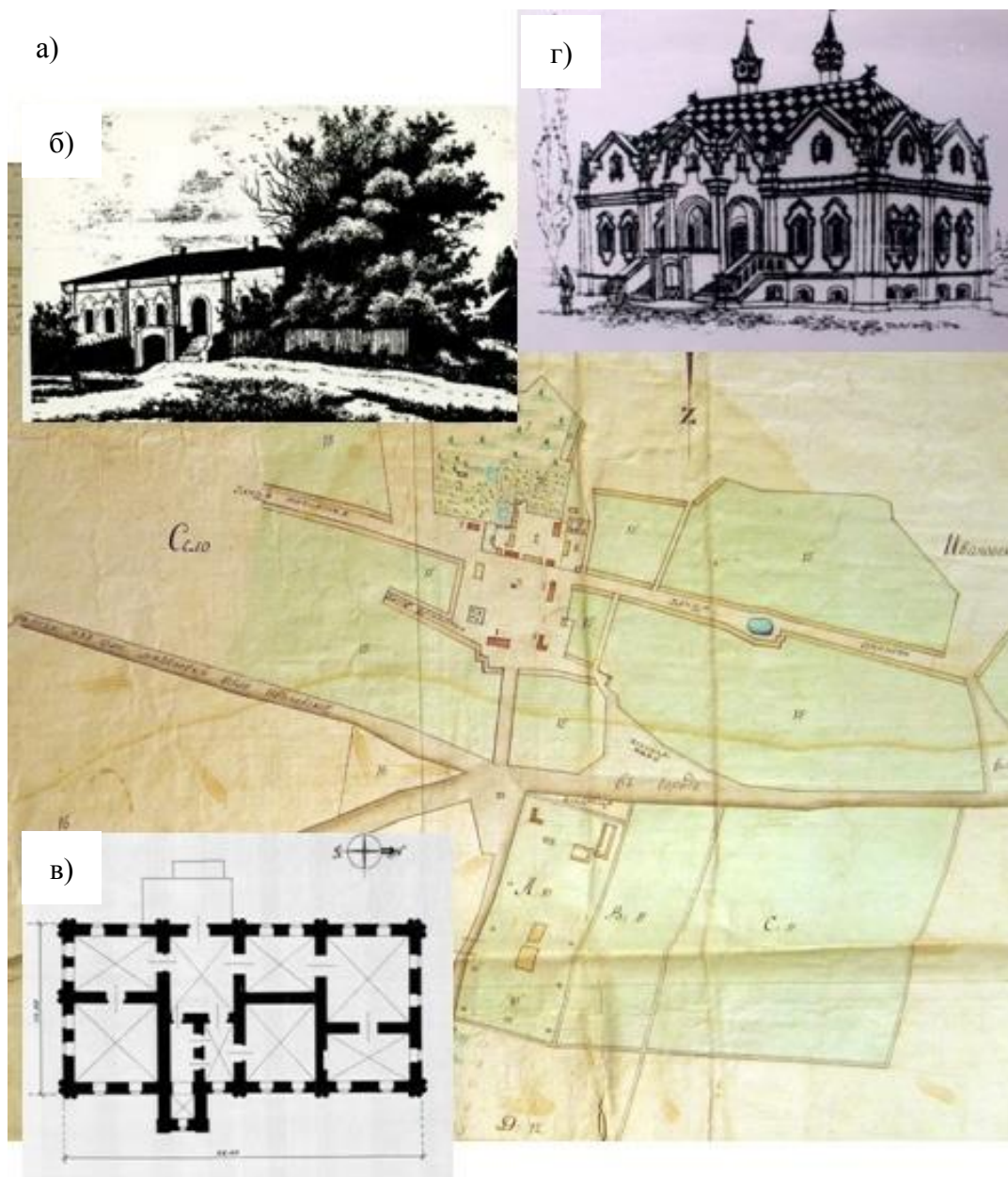


Рисунок 2 – Ивановское: План экономии в Ивановском на рубеже XVIII-XIX вв. (а) и так называемые «Палаты Мазепы» (б). План 1-го этажа (в) и графические изображения «Палат Мазепы» (г)

В других же сёлах вместе с расширением хозяйства расширялись и дворы, достигая солидных размеров, например, в Ивановском (рисунок 2), в котором по описанию на 1708 г. было три церкви, развитый экономический посёлок и жилая хозяйская усадьба. «Постройки во дворе Мазепы расположены по древне-русскому обычаю: хоромы стояли во дворе, а вокруг них по сторонам надворные постройки, как около центра. [...] На дворе находилось 11 одноэтажных «поземных» светлиц; из них 5 было новых, а 6 старых [...]. Возле светлиц находились две варни, а между ними стояла кухня». При усадьбе имелся довольно развитый хоздвор. В документе перечислены несколько амбаров, конюшня, ледники, погреба. «Позади светлиц распланирован сад, в нем была баня – «мыльня со стенами» [4,с.37-38].

При этом Ивановское было селом торговым. Здесь было 697 дворов и «каждый недельный день был торг», а по престольным праздникам крупные ярмарки. Для торга в селе было построено 10 лавок, для остановки приезжих людей находилась харчевня. В селе же были две бани торговые, т.е. для приезжего населения, двор шинковый, где продавали «брацкий мед», а так же 6 шинковых дворов, содержимых жителями села [...] Ивановское являлось центром духовного управления и умственной жизни: в нем при церкви Архистратига Михаила находим викария наместника Федора Иванова, а при церквах школу, где живут «прихожие школяры» [4,с.37-38].

Торговыми и экономическим сёлами в имении Мазепы были Нижние Деревеньки и Дроновка, где так же как и в Ивановском, но с меньшим размахом, были обустроены лавки для торгов, а при церквах были школы. Так же школы были в Неплюевке и Алешне [4,с.35].

Кроме того в с. Крупце Мазепа основал укрепленную усадьбу – «острожек городок». Усадебный комплекс, окруженный треугольной в плане деревянной крепостью с башнями «без верха» был расположен на горе над мельничным прудом на реке Крупец. Внутри крепости располагался главный дом-светлица в окружении хозпостроек.

Все строения в имении И.С. Мазепы были деревянные.

В экономиях занимались земледелием «в небольших размерах». Выращивали овёс, ячмень, просо, пшеницу, гречиху. Хлеб частично перерабатывался на винокурнях, которых в поместье Мазепы было шесть: по две в Ивановском и Нижних Деревенька, и по одной в Амо-ни и Дроновке [4].

В 1709 г. после Полтавской битвы гетман Мазепа, перешедший на сторону шведов, бежал за границу. Его курские имения были конфискованы и переданы А.Д. Меньшикову. Далее в течении XVIII в. они были поочередно в руках, ставших родственниками по женской линии, Головиных, Гольдштейн-Беков, и наконец, Барятинских, которые приумножали это поместье новыми землями, а Ивановское развилось к началу XIX в. в крупнейший экономический посёлок [5] (рисунки 3).

По описанию 1784 г. видно, что торговое село Ивановское превращается в хорошо развитый и известный промышленный центр с фабриками, заводами, активной торговлей, мастерскими и благотворительными заведениями: «Ивановское село селением лежит при болоте Ивановском при дороге, лежащей из Курска в Рыльск. Во оном селе две церкви. Первая деревянная во имя Покрова пресвятыя богородицы. Вторая каменная верховых апостолов Петра и Павла, при которых священно и церковно служительских дворов шесть. Во оных душ семнадцать да принцессы Екатерины Петровны Фон-Гольштейн-Бек дом каменного и деревянного строения, в которых каменных восемь покоев и домовая контора о шести каменных же покоях, при оном доме её светлости конской завод составляющей из английских, дацких, неополитанских и арапских лошадей числом до трёх сот пятидесяти, а от селения в двух верстах на речке Избице её светлости мельница о трёх мучных поставах. Сверх того, в оном селении имеются фабрики суконная, полотняная и ковреная, в которых ткуются скатерти, комчатные салфетки и сукна на четырёх станах. Кузниц деревянных десять, и одна на содержании господском богадельня, устроены так же два хлебных партикулярных магазейны, из которых продажу хлеба производят в Малороссии и в протчих местах, а больше содержится оной для общественной их крестьянской надобности...» [6; Ч.5, Л.79 об.]. Позднее здесь был построен и сахарно-ромовый завод, а Ивановское на рубеже XVIII-XIX вв. «...превратилось в своеобразный центр губернии, где каждый, кому нужно было заказать экипаж, прочную мебель, кто отделявал дом, имея надобность в слесарях, обойщиках, малярах и других мастерах, каждый, кто желал украсить свои комнаты ценными деревьями и кому нужно было приобрести теленка или барана возвышенной породы, ехал в Ивановское, с уверенностью найти там желаемое» [5].

В первой четверти XIX в. Иван Иванович Барятинский значительно развивает курские имение и в версте южнее с. Ивановского строит крупнейший дворцово-парковый комплекс,

связывая аллеей, проходящей по визуально-коммуникативной оси дворца, крупную жилую и промышленную часть усадьбы.

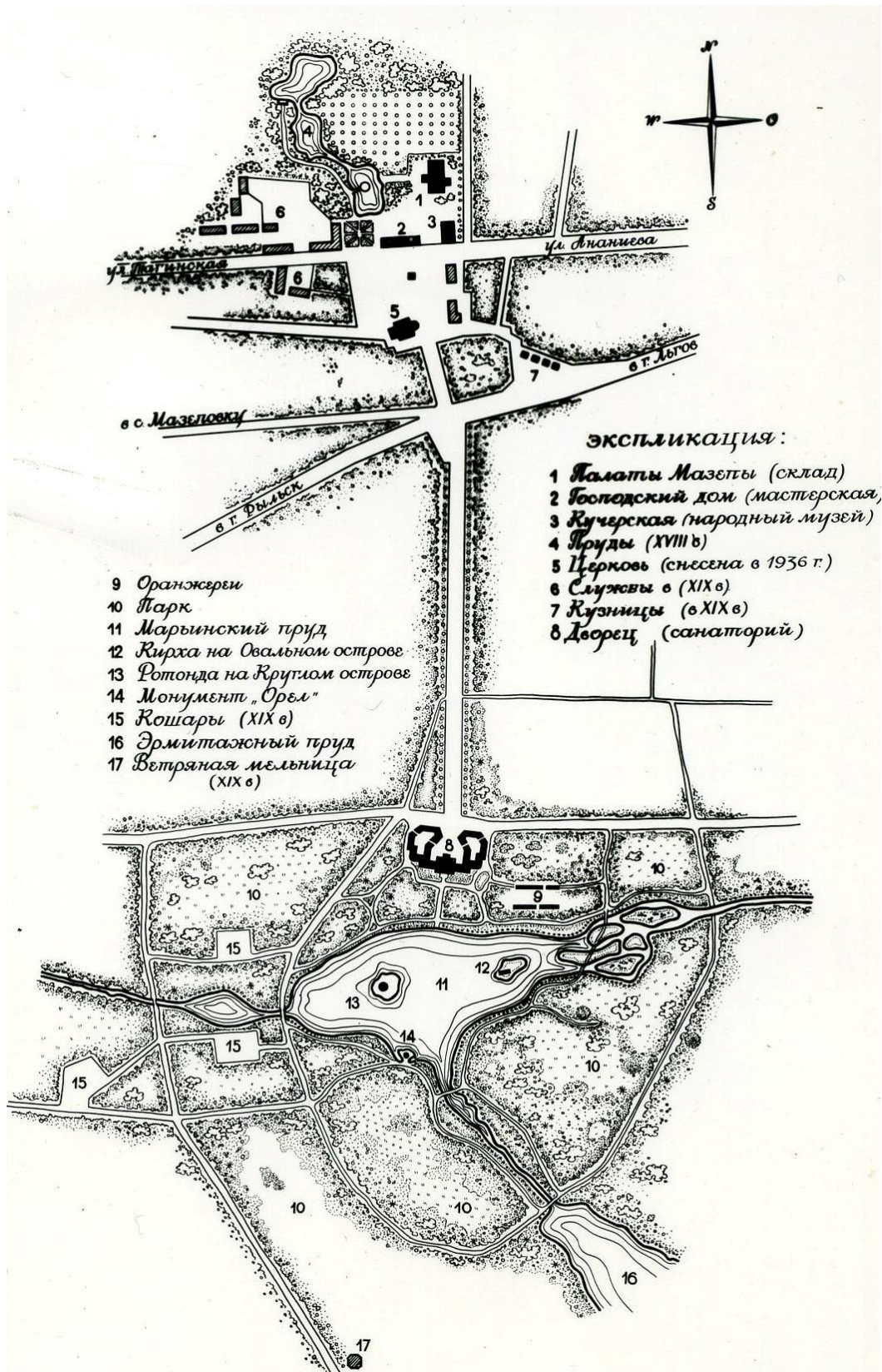


Рисунок 3 - ИВАНОВСКОЕ и МАРЬИНО Бярятинских. Связь экономического посёлка нач. XVIII в. в Ивановском с дворцово-парковым комплексом 1-й пол. XIX в.. Организация в западной парадной части усадьбы – дополнительных хозяйственных зон – «кошар». Рисунок арх. С.И. Фёдорова.

Сохранившийся «План господскому дому, состоящему Льговской округи в селе Ивановском» 1790 г., хорошо показывает развитую к этому времени жилую часть экономического посёлка с благоустроенным на прудах садом: большой двор, два здания каменных жилых палат с главными фасадами, выходящими на юг, перед которыми были разбиты цветники, служебные каменные и деревянные постройки, расположенные вдоль окружавшей усадьбу кирпичной стены, обсаженной деревьями. С северной стороны находился обширный фруктовый сад, «пруды копаные», соединенные проточными каналами, горбатые мостики и беседки [7].

До наших дней сохранился кирпичный главный дом усадьбы, т.н. «палаты Мазепы» (вероятней всего построенные др. владельцами в 1730-х гг. – Е.Х.) и небольшая «каменица» – ценные и редкие памятники гражданской архитектуры, соединившие в себе черты русско-украинского барокко XVIII в.

Следующая в ряду первых образцовых крупных усадеб – Борисовка, основанная Хотмыжскими полковыми казаками в 1643 г. у рек Ворсклы и Гостеницы. В 1705 г. Борисовка переходит к крупнейшему землевладельцу Борису Петровичу Шереметеву (1652-1719) и становится центром курских поместий графа, скоро увеличенной за счёт покупок земель у мелких служилых людей. Его имение включало не только селения Хотмыжского уезда, но и земли в других уездах Курского края. Борисовское владение более двух веков принадлежало прославленному роду Шереметевых было значительно ими преумножено. В начале XIX в. Борисовская вотчина составляла 55 822 десятины земли и 30 408 душ крепостных.

Борисовка стала главной конторой управления экономиями развитого крупного центрально-чернозёмного имения и образцового хозяйства Шереметвых. Помимо жилой части – усадьбы для приезда хозяев (которые бывали редко) здесь находились административные здания конторы имения. Усадьба включала: господский дом, флигели, кухню, вотчинную контору, дом управляющего имения, каретный сарай, конюшню, скотный сарай, две избы для дворовой прислуги, три погреба, баню, три амбара, сад-парк [8]. Сельскохозяйственные промышленные комплексы находились в многочисленных сёлах и хуторах имения.

В первой четверти XIX в. Иван Иванович Барятинский значительно развивает курские имение и в версте южнее с. Ивановского строит крупнейший дворцово-парковый комплекс, связывая аллеей, проходящей по визуально-коммуникативной оси дворца, крупную жилую и промышленную часть усадьбы.

В первой четверти XIX в. Иван Иванович Барятинский значительно развивает курские имение и в версте южнее с. Ивановского строит крупнейший дворцово-парковый комплекс, связывая аллеей, проходящей по визуально-коммуникативной оси дворца, крупную жилую и промышленную часть усадьбы.

В первой четверти XVIII в. усадебный комплекс Шереметевых представлял собой близкий к квадрату участок (около 1 дес.), ограниченный сельской улицей, рекой Ворсклой, садом и крестьянскими усадьбами.

В состав барской усадьбы входил и так называемый «Домик Петра Великого» (Приложение 1-2в). По преданию до и после Полтавской битвы в этом доме останавливался Пётр I, гостивший у своего сподвижника – белгородского воеводы Б.П. Шереметева. Это здание, как старейшая усадебная постройка привлекало внимание учёных XIX в. и благодаря чему, сохранились обмеры, зарисовки и его описания: «...Небольшое деревянное здание, на левом берегу Ворсклы, обращённое фасадом на восток. Оно построено в начале XVIII века из толстого дубового леса, в два этажа, наподобие старинного теремка [...] Каждый этаж состоит из двух небольших комнат, а нижний соединяется с верхним посредством наружной лестницы, откуда наверху с трёх сторон идёт небольшая галерея. Крыша из гонта, выкрашена красною краскою. Мебель в нижнем этаже состоит из одного стола и нескольких скамеек старинной отделки... над входом надпись: "Генеральная Квартира"... при домике сохраняются восемь орудий разного калибра (7 пушек и один единорог), подаренные, по преданию, Императором после Пол-

тавского сражения графу Б.П. Шереметеву, вероятно отбитых у шведов, т.к. они очень повреждены...» [9].

К памятнику прошлого относились бережно, как к музейной реликвии: поновляли наружную отделку, окружили изгородью. В доме хранили архив имения. В 1845 г. над теремом был устроен деревянный шатёр для защиты от непогоды [10].

Архитектура остальных усадебных построек до нас не дошла, кроме краткой характеристики барского дома: «...построен в итальянском вкусе и украшен под верх гербом графов Шереметевых...». Жилая часть усадьбы не сохранилась, все постройки вместе с домашним и конторским архивами сгорели в пожарах крестьянских восстаний 1905-1906 гг. [9].

Кроме того, при усадебном комплексе в Борисовке (рисунок 4) находился, основанный Б.П. Шереметевым в 1714 г. на высоком правом берегу реки Ворсклы Тихвинский женский монастырь, основанный в память о Полтавской победе. Откуда открывалась панорама на усадьбу, село и степные окрестности всего имения, границы которого простирались "до самого горизонта".

Таким образом, в отличие от традиционной храмовой части крупных усадеб (церковь-усыпальница, мавзолей, часовня), Борисовский комплекс имел здесь расширенный состав – в виде целого монастыря. Такое соседство жилой, административной, духовной и позднее прикнувшей к ним учебной частей усадьбы было довольно редким и отличительным от других образцовых экономий.

Название Тихвинский монастырь получил в честь, подаренной монастырю Б.П. Шереметевым Чудотворной Тихвинской иконы Божией Матери, которая ранее всегда сопровождала графа в его военных походах и битвах и спасла однажды от верной смерти в бою. Б.П. Шереметевым был написан "Завет", который устанавливал хозяйственное устройство монастыря, строгие нормы поведения насельников, его штаты и др. Владельцы Борисовского имения, потомки Б.П. Шереметева, так же поддерживали монастырь материально. В середине XIX в. монастырское хозяйство в 38 десятин земли включало: комплекс монастыря (два храма и келейные корпуса), усадьбы священников, гостиницу, скотный двор, кладбище, сад, огороды, монастырский лес, пашни и луга. Позднее при монастыре были открыты церковноприходская школа и больница [11] (Приложение 1-2в).

В это время в Борисовке было четыре действующих храма и две кладбищенские часовни. До наших дней дошла только Михайловская церковь.

Далеко за пределами губернии Борисовка снискала славу крупного центра кустарных промыслов, которых насчитывалось более пятидесяти. Основными были: иконописный, кожевенный, шорный, сапожный, овчинный, гончарный, столярный, бондарный, ткацкий, кузнечный, ювелирный и др.

Иконописный промысел был основан ещё в начале XVIII в. Б.П. Шереметевым. Историк Н.А. Добротворский, изучавший Курский край, писал: «Иконное производство свило себе гнездо в слободе Борисовке Грайворонского уезда. Изготавливались здесь иконы и развозились по Южной России и достигали Болгарии и Сербии. Известный по истории церковной живописи В.Л. Боровиковский учился живописи в слободе Борисовке...» [9].

Следующее описание дают современники на 1780-е гг.: «Михайловка Дмитриевской округи населена в 1712 г. "дикие места ея пожалованы Государем Петром Великим фельд-маршалу (графу Борису Петровичу Шереметеву во время Прусского замирения". С тех пор была в руках семьи Шереметевых как промышленное село, весьма богатое природными ресурсами "в состоящих около слободы горах, весьма много находится по примечаниям железной руды, много есть изветсковаго камня, красной и сине глины годной для изразцов, и дикаго имеловаго камней", слобода приносила "земельные и прочие доходы". По описанию 1786 г. слобода это было крупное развитое поселение. "Жителей в ней имеется множество разных, нашедших из других мест платящих с дворов помещику подать двory все хотя деревянные, но хорошо на образец городской отделанныя, коих более 1000 и некоторыя с каменными погребями, церковей 3 каменные, и у каждой имеется школа обочающая юношество Российской

грамоте и петь по нотам; а в 1751 году заводилось было и Латинское училище... Художеств в слободе сей всяких множество, фабрик и заводов имеется; воскобойной, маслобитной пенько-трепальной, прядильной красильной и кожевенной..." Современники отмечали "сия слобода превосходит многия города, приятным и выгодным положением своим".

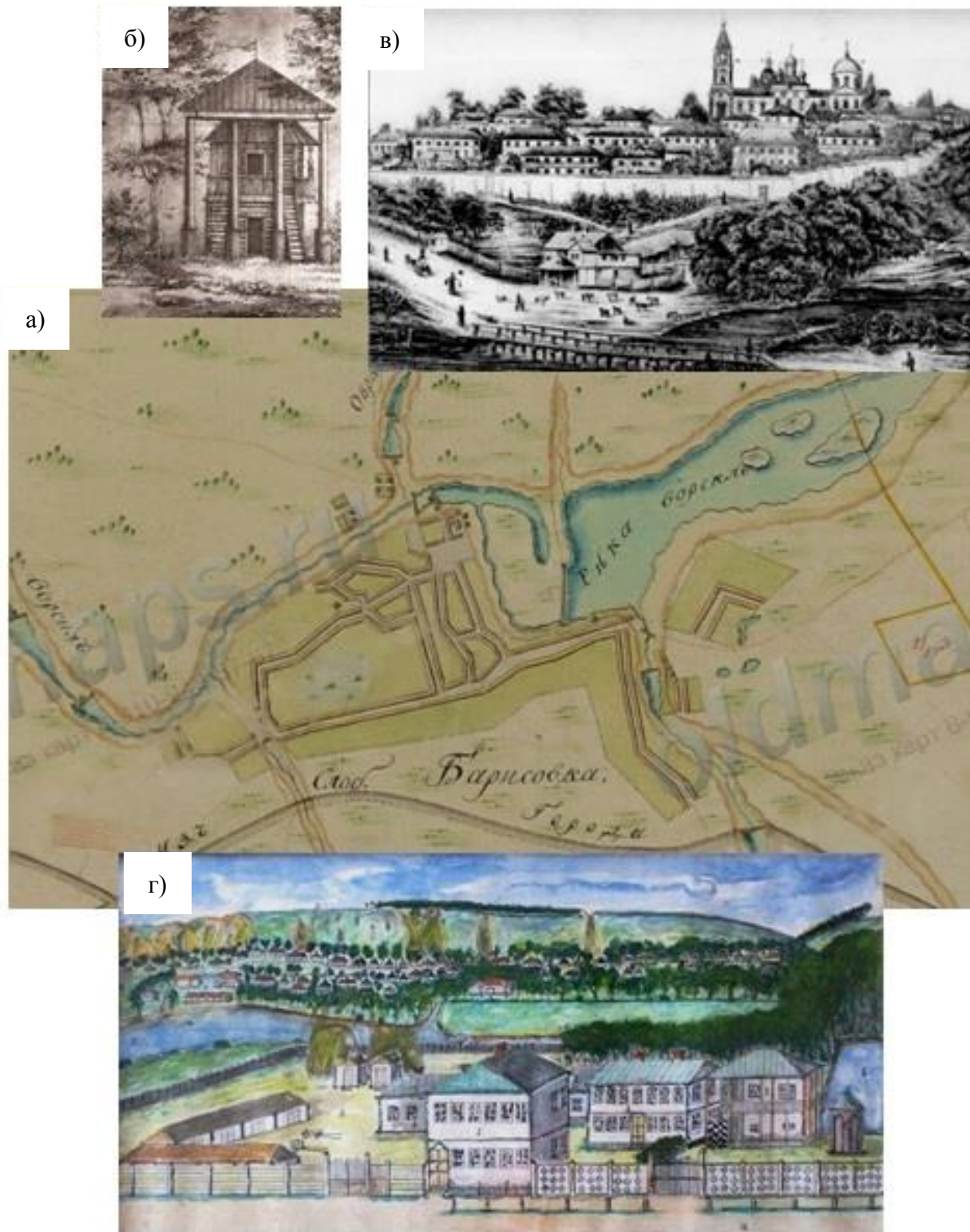


Рисунок 4 - БОРИСОВКА – Шереметевых (а). Т.н. «Домик Петра 1» (б), монастырь (в), усадьба (г).

На 1775 г. в слободе Михайловке "церквей каменных - 1 деревянных - 4. Жителей подданных малороссиян - 1284, их дворов 330, купцов и розвочинцов 170 дворов, за построение которых платят помещику до 500 рублей. Винокуренных заводов - 5 (вино для казенной поставки). В год одна яманка, каждую неделю торги, для которых построено лавок деревянных - 12, ряды рыбные, мясные и протчие, в коих - 66 лавок... господский дом деревянный один» [16, с.172].

Далее продолжает перечень наиболее развитых в экономическом отношении усадеб старейшее промышленное село Курского края – Глушково, основанное в 1647 г. служилыми людьми и ставшее в первой четверти XVIII в., значительным и известным образцовым хозяйством.

По указу Петра I в Глушково была построена суконная фабрика, названная Путивльской мануфактурой. Она была в числе 15 возникших в России в первой четверти XVIII в. суконных фабрик, предназначенных для снабжения армии сукном. Южные границы Среднерусской возвышенности, небольшие гористые массивы в окрестностях Глушково, благоприятствовали для разведения овец. Пётр I говорил: "...Курский край и Бог благословил паче иных краёв Российского государства способным воздухом к размножению овец и доброй шерсти...". К тому же переселенцы Украины принесли с собой ремесло ткача. Они содержали овчарни, из шерсти овец выделывали разнообразные изделия - кушаки, платья, пояса, головные уборы и др. [12].

В Курский край устремляются первые русские промышленники. В 1719 г. московский купец Иван Дубровский покупает Глушково и укрупняет суконную фабрику, совершенствуя экономический посёлок. Большая часть работ по производству сукна выполнялась на самой фабрике, но кроме того ткацкие работы раздавались по домам в соседние сёла, которые были постепенно скуплены владельцем. Две трети прибыли шло государству. В течении XVIII в. фабрика постепенно совершенствовалась и при др. владельцах имения в течении 1730-х – 1790-х гг., которыми были московские купцы: Нееловы, И.М. Полуярославцев, Матвеевы [12].

При Матвеевых мануфактура достигла особенного размаха. Главный корпус был реконструирован, построено несколько складских и производственных зданий, закуплено новое оборудование. По объёму выпускаемого сукна (100 тыс. аршин в год) Глушковская фабрика уступала лишь московским мануфактурам. За успешное ведение хозяйства Матвеевых возвели в дворянское достоинство. В 1783 г. на средства Матвеевых, севернее фабричных корпусов, на берегу реки Сейм построена кирпичная Троицкая церковь. Усадебный комплекс XVIII в. и документальные свидетельства не сохранились и говорить о его составе затруднительно.

В 1791 г. Матвеевы продают фабрику и Глушковское имение генерал-аншефу, писателю и музыканту, скульптору и архитектору графу П.С. Потёмкину. При нём был надстроен второй этаж главного корпуса фабрики, сооружены новые магазины и корпуса, приобретено новейшее оборудование Севернее Глушковской фабрики и храма Троицкого - на просторной площадке полуострова, образованного поворотами реки Сейм и её живописным заливом, с круглым островом "Лужок", П.С. Потёмкин обустроивает усадьбу, разбивает парк. У входа в парк стояла небольшая деревянная сторожка "вся в кружевах деревянной резьбы", старожилы говорят, что и господский дом был в таком же стиле. Архитектура усадебных зданий до нас не дошла - постройки сгорели в революционных пожарах 1905 года. К 1822 г. по его проекту была значительно расширена и реконструирована Троицкая церковь. Сам же создатель великолепного храма был похоронен у северной стены храма [13].

После смерти П.С. Потёмкина в 1796 г. владелицей имения стала его жена Прасковья Андреевна (ум. 1816 г.), затем её сын Сергей Павлович Потёмкин (1787-1858), который вложил большой капитал в развитие фабрики и привёл выработку сукна до 500 тысяч аршин в год [13]. «В Рыльском уезде в с. Глушкове есть великая суконная фабрика, на которой делается до 500 000 аршин сукна и несколько каразеи, и всё сие отправляется для обмундирования войска в казну» [14, с. 259].

После Потёмкиных владельцами обширного имения Путивльского и Рыльского уездов (около 20 000 душ) становятся Рибопьеры. А в пореформенный период в 1863 г. своё курское имение они продают крупному сахаропромышленнику А.Я. Терещенко (1794 - ок. 1873), который значительно расширяет экономию [12, с.114-116].

Примером наиболее развитого хозяйства XVIII в. является крупное имение дворян Анненковых, ведущих свою историю в Курском крае с XVII в, которые на рубеже XVII-XVIII имели более 700 га земли в Курском и Дмитриевском станах. К 1760-м гг. они создали крепкое хозяйство при усадьбах в Карманово и Жеребцово, которое развивалось на протяжении полувека до 1830-х гг. пока не перешло в руки других владельцев, которые на основе этого имения создали промышленное производство уже в пореформенное время [15].

Одним из ранних документов, дающий представление о курских усадьбах Анненковых в Курском и Дмитриевском уездах при Жеребцове, Полянском, Карманове и др. является оригинал редкого источника XVIII столетия «Дневник курского помещика И.П. Анненкова» (датированный) 1745-1766 гг.) и представляет бесценный материал для изучения усадебной жизни крупного землевладения Русского порубежья середины XVIII в. [15].

Здесь отражены самые разнообразные темы: расходы на строение церкви, помещичьего дома, на покупку земли и крестьян. Здесь же даны сведения об активном обустройстве усадеб в Карманово и Жеребцово - строительстве и перестройке главных усадебных домов, хозпостроек, церквей, закладке промышленного сада, устройстве суконной фабрики и др. Круг вопросов, затрагиваемых автором, довольно обширен. Для нас важны сведения истории строительства объектов имений, контракты с подрядчиками, детали о характере стройки, о материалах и приемах работы, сельскохозяйственные данные о ведении хозяйства, приобретении земель (сделки), и многое другое [15].

В описаниях Курской округи даны следующие сведения о Жеребцове: «Селением лежит на реке Курице по течению оной вверх, больших дорог кроме проезжих чрез реку Курицу не имеется. Во оном селении означенного надворного советника Анненкова для приезда деревянной дом, да на реке Курице мельница о двух анбарах, трех мучных поставках, четырех просяных ступах с сукновальнею. Также для его собственной надобности два кирпичных завода и один извесной. Лес состоит при селении селитебной на гористом, а дровяной на буеракистом местах и принадлежит ему Анненкову с прочими других деревень жителями». И далее: «[...] Чрез реку Курицу по примеру на чтыреста сажень также имеется ево надворного советника для домового расхода суконная фабрика...» [6; Ч.1.Л.40 об.,46 об.].

В экономическом описании селений Курской округи 1784 г. можно выявить ряд крупных усадеб с развитым хозяйственно-заводским комплексом, например, Рышково, Колонтаево-Износково, Никольское на Тускари, Жигаева и др.

Приведённые ниже описания дают ценный материал о расположении и устройстве этих усадеб:

«Рышково село (в 6 верстах от Курска). Селением лежит при реке Семи по течению оной по левую сторону. Во оном селе церковь каменная во имя Дмитрия Мученика при которой священно и церковно служительских дворов два. Во оных душ четыре, да господской деревянной дом, при котором суконная фабрика деревянною строения с одним упокоем, в котором один стан. В той фабрике работу производят ткальную и прядильную крепостные люди, а материалы покупаются в Москве, сукна ж для валки и крошения вытканые отправляются Москву ж. Да один постоялой двор. При том же доме на реке Семи мельница о шести мучных поставках и двух толчехах, не доезжая до оной мельницы на солянке мост тритцати двух сажень. Лес состоит около одного дому по лугу и островам принадлежит полковнику Алексею Ивановичу Панину» [6; Ч.1. Л.83об.].

«Колонтаево Износково тож. Селением лежит при речке Густомое от идущей из Курска в Рыльск дороге в левой стороне в шести верстах. Во оном селе церковь каменная во имя святого Николая Чудотворца при которой священно и церковно служительских дворов два. Во оных душ девять да помещиков ... Арсеньевых четыре дома, из коих два каменные Луки

(Степанова сына Арсеньева) в один этаж о семи покоях и конюшня каменная, Юрьи (Степанова сына Арсеньева) в два этажа о двадцати покоях. Во оных имеют сами они жительство да ево ж, Юрьи Арсеньева один кирпичный завод. Кузниц устроено деревянных три, а на означенной речки мельница об одном мучном поставе...» [6; Ч.5. Л.81об.].

«Никольское на Тускоре Колпаковка Тож. Селением лежит на при речке Реуте... на большой из Рыльска в Курск дороге, во оном селе две церкви. Первая каменная во имя Знамения богородицы с двумя приделами святого Николая Чудотворца и Димитрия Ростовского. Вторая деревянная во имя святого Николая Чудотворца, при которых священно и церковно служительской двор один. Во оном душ семь да его, Изьединова ("надворного советника Еггея Григорьева сына Изьединова") дом каменной до пятидесяти покоев в круг онога ограда каменная да для людей связей восемь о шестнадцати покоях на берегу реки Реута каменная солодовня ево ж Изьединова, две мельницы... Заводы его Изьединова в конце селения кирпичной, а внутри онога известной и одна имеется деревянная кузница при речке Бобрике винной в том же селе в год бывает пять ярманков...» [6; Ч.5.Л.87-87об.].

«Жигаева Слободка. Дмитриевская Округа. Селением лежит на Фатежской дороге при речке Жигаевой. В оном селе церковь деревянная во имя Казанской богоматери... дом его сиятельства графа Якова Александровича Брюса деревянной, а на речке Жигаевой мельница о трёх мучных поставках и об одной просяной ступе. Заводы имеются его сиятельства кирпичной и конской, для которого устроены две каменные конюшни...» [6; Ч.5.Л.140-141об.].

«В Хотмыжском уезде в сл. Ракитной находятся фабрики: 1 суконная, 1 каразейная, 1 полотняная, 1 коровая и 1 кирпичный завод; в с. Красной Яруге 1 суконная фабрика; сверх сих заведено по разным местам 5 винокуренных заводов» [14, с.253].

Из различных источников выявлены следующие «улучшенной системой хозяйствования» имения 1-й половины XIX в.: *Белгородский у.* – Виргилевка А.В. Головкина; Новая Таволжанка С.Г. Жуковского; Недоступовка И.Ф. Клепацкого; Толоконное фон Розена; Яковлево И.Н. Пузанова; имение И.А. Пфеллера "на юге Курской губ."; *Грайворонский у.* – Красная Яруга С.С. Хлюстина; Головчино - Хорватов; *Дмитриевский у.* – Дерюгино Б.Д. Голицына; *Курский у.*: Рышково А.Н. Карамзиной; Моква А.А. Нелидова; Александровка Н.А. Пузанова; *Новооскольский у.* – Троицкое и Михайловское М.Ф. Дурасова; Чернянка М.П. Щербинина; *Обоянский у.* – Ивня А.Н. Карамзиной, Вознесенское Н.П. Устимовича, Дмитриевское и Переверзевка К.П. Клейнмихеля; *Рыльский у.* – Марьино (Ивановское) Барятинских (Приложение 1-2г); Боброво М.С. Деменкова; *Фатежский у.* – Миролубово И.В. Мещерского; *Щигровский у.* – Александровка М.А. Пузанова [16, с.11].

Однако, лидерами по мощности и разнообразию сельскохозяйственного производства на этот период, безусловно, выходили заповедное имение Барятинских с центром в Ивановском-Марьино; имение Шереметевых Борисовка, имение Нелидовых Моква (рисунок 5).

Из исследования видно, что основной тип образцовых усадеб Курской губернии – сельскохозяйственно-промышленный. Как уже отмечалось, плодородная земля и благоприятный климат позволяли землевладельцам заниматься самыми разнообразными видами сельского хозяйства, и добиваться довольно высоких результатов. Поэтому каркас образцового имения чаще всего составляли все основные отрасли: полеводство, плодоводство, животноводство, лесоводство и переработка продуктов сельского хозяйства. Которые были развиты не в равной степени.

Усадебное имение второй половины XVIII в. хлебопашенное, окружённое преимущественно полями. Основное занятие было полеводство. Безусловно к образцовым хозяйствам можно отнести все усадьбы с развитым промышленным комплексом. Изучая статистику промышленности можно представить примерный количественный состав образцовых усадеб.

Во второй половине XVIII в. промышленное производство было развито слабо, самым распространённым было винокурение - 87 заводов, коневодство - 31 завод. Заводов насчитывалось единицы. Создаются примеры имений, включающие в усадебный комплекс (вблизи его) небольшое промышленное производство. Причём, подмечена такая закономерность, про-

мышленность одного направления часто было сосредоточена в границах одного округа. Заводы: воскобойные - 6, кожевенный - 1 в Белгородской округе, селитренные - 2 в Корочанской округе, солодовенный - 1 в Льговской округе, овчарный - 1 в Путивльской округе. Народные промыслы дали толчок организации в имениях фабрик: канатные - 3, прядильные - 10 в Дмитриевской округе, суконные - 2 в Курской округе и 1 в Льговской округе, полоняные - 1 в Льговской округе и 1 в Фатежской округе, ковровые - 1 в Льговской округе и 1 в Старооскольской округе, "трепная" - 1 в Фатежской округе. [16, Л.9].



дворец



Спасская церковь



дом управления имение

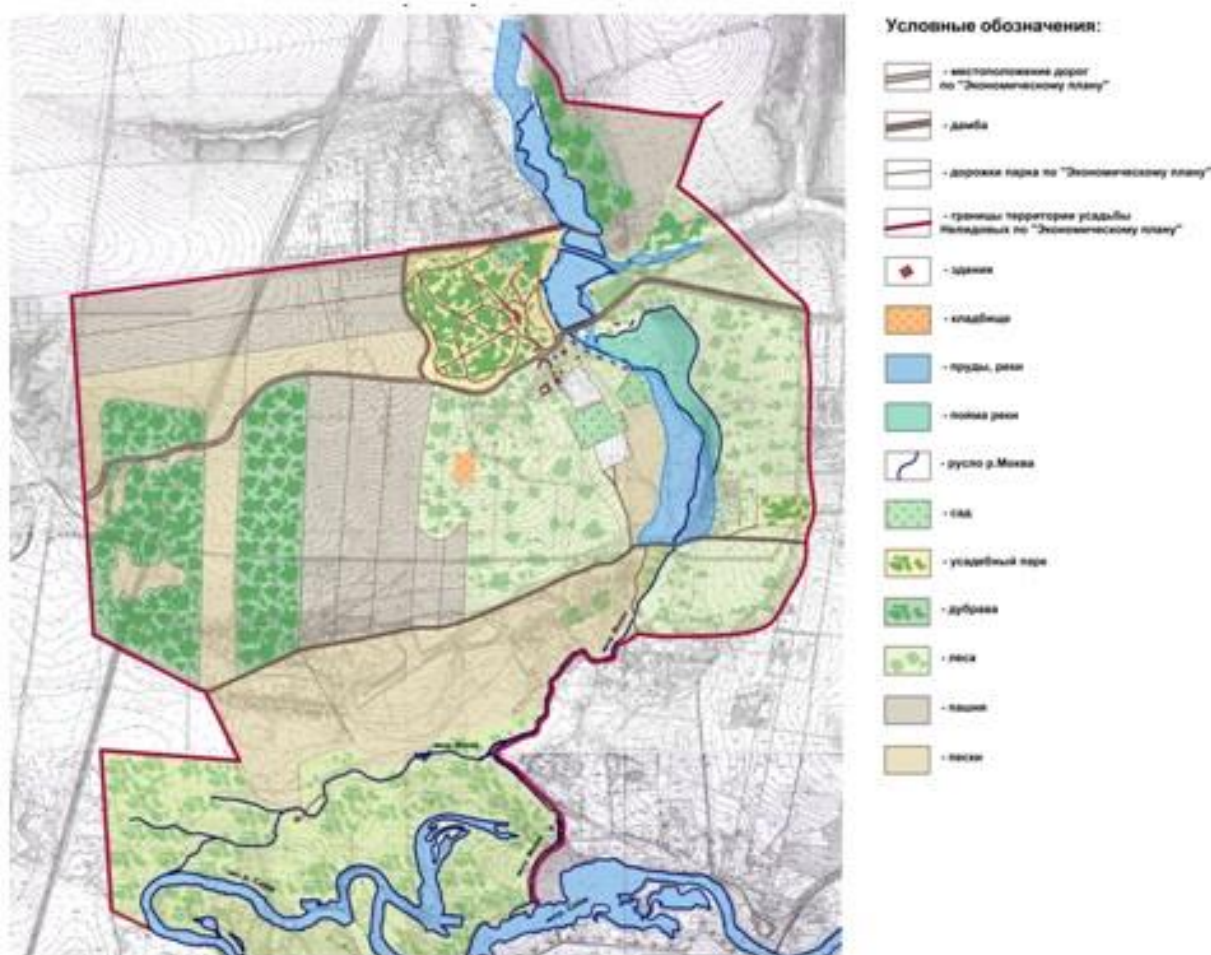


Рисунок 5 - МОКВА Нелидовых. Реконструкция территории образцовой усадьбы и части имения на сер. XIX в.

Ни одно поселение не обходилось без мельниц, которые были в ведении в основном у помещиков и однодворцев. Причём мукомольные мельницы, нередко с крупорушками и сукновальнями, преимущественно устраивали водные на плотинах рек и лишь единицы муко-

мельных мельниц были ветренными. На 1784 г. - 1573 водяных и всего 78 ветряных мельниц. "...Ходу судового по всем рекам нет и быть не может по причине их мелкости как и потому, что застроены они многими владельческими мельницами, а хотя б и могли по оным суда (ежели б мельниц не было) в полую воду... но судов никаких за неимением к тому способных лесов делать не изчего..." [16, Л.9].

Статистика начала и сер. XIX в. отмечает следующие показатели по Курской губ. из которых выявляются основные виды сельскохозяйственной деятельности. Так на 1810 г.: «Заводов и фабрик: кожевенных 55, салотопленных 30, воскобойных 23, мыловаренных 15, свечных сальных 3, суконных фабрик 9, всего 135, кирпичных 56, изразцовых 11, селитренных 3, всего 70. Главнейшие и вывозимых товаров: хлеб, пенька, лён, сало, кожи, конопляное масло, мёд, воск, канаты. Из них часть отправляется Черноморским портам, а др. в Санкт-Петербург» [14, с.239].

В середине XIX в. отмечены следующие показатели - виды сельскохозяйственной деятельности и его состояния накануне реформы: «Разведение лучших пород рогатого скота не успешно, по недостатку степей и удобных для скотоводства мест. Однако в некоторых имениях оно улучшается породами тирольской и холмогорской. Лошади в губернии составляют 1/3 всего скота. Конных заводов 22. Коннозаводство в последнее время стало упадать. Шесть коннозаводчиков уменьшили свои заводы, а 8 вовсе их упразднили. Лошади из губернии продаются в др. губернии ежегодно до 4000. Из этого количества барышники евреи выгоняют в Киевскую и Могилёвскую губ. до 2000. Овец простых и тонкорунных 850000. Заводов тонкорунных овец испанской породы и мериносов до 40. Лес ценится высоко: мелкий хворост и кустарник от 80 до 100 руб., строевой старый дубовый - до 800 руб. серебром на сруб за десятину. лесопильных мельниц в губернии - 2. Кирпичных заводов в городах - 49, в уездах - 78; кафельных в городах - 7, в уездах - 2. Известковых в городах - 1, в уездах - 16. Садоводство несмотря на обилие садов в губернии не совершенствуется и падает. Лучшие фрукты из Корочанского у. Два важных источника богатства в Курской губ. - хлеб и пенька, которая с давних времён была исключительным предметом деятельности торговых людей. Конопляное семя и белгородский мел отправляется в Одессу на Кавказ, а мел даже в северные губернии» [17, с.15-20].

Представленные выше примеры развитых средних и крупных имений XVIII- 2-й пол. XIX в., где усадьба выступала руководящим и научным центром управления достаточно большого и разнообразного хозяйства, имели развитие и в дальнейшем, став фундаментом, основой для создания образцовых усадебных хозяйств в сложное пореформенное время.

Образцовые хозяйства являлись примером и помощью в развитии соседних имений. Широкое внедрение научного опыта породило множество видов хозяйствования и разнообразие сортовой и племенной палитры во всех его отраслях.

В целом, исследование проявляет не менее полсотни развитых хозяйств этого периода, которые можно назвать образцовыми усадьбами.

К первой четверти XIX в. они равномерно были распределены по территории Курской губернии, и выступали центрами активации и возрождения культурной и хозяйственной жизни провинциальной усадьбы, занимая ведущее место в Российской действительности в различных экономических условиях.

Заключение

Яркой отличительной особенностью Курского края стало его лидирующее положение по количеству и распространению образцовых усадебных хозяйств, являвшихся передовым примером устройства доходного имения.

Дореволюционные документы и исследования помогают выявить в Курской губернии значительное число преуспевающих хозяйств, которые принадлежали ко всем категориям владений - мелким, средним и крупным.

На рубеже XIX-XX вв. в Курской губернии их было более ста. Большинство образцовых хозяйств пореформенного времени выросли на фундаменте крупных и образцовых дворянских имений XVIII - первой половины XIX вв., опыт и хозяйственная база которых явилась основой их преемников – почти все из известных нам примеров попадают в круг образцовых усадеб пореформенного времени.

Из исследования видно, что основной тип образцовых усадеб Курской губернии – сельскохозяйственно-промышленный. Как уже отмечалось, плодородная земля и благоприятный климат позволяли землевладельцам заниматься самыми разнообразными видами сельского хозяйства, и добиваться довольно высоких результатов. Поэтому каркас образцового имения чаще всего составляли все основные отрасли: полеводство, плодоводство, животноводство, лесоводство и переработка продуктов сельского хозяйства. Которые были развиты не в равной степени.

Усадебное имение второй половины XVIII в. хлебопашенное, окружённое преимущественно полями. Основное занятие было полеводство. Безусловно к образцовым хозяйствам можно отнести все усадьбы с развитым промышленным комплексом. Изучая статистику промышленности можно представить примерный количественный состав образцовых усадеб.

Образцовые хозяйства являлись примером и помощью в развитии соседних имений. Широкое внедрение научного опыта породило множество видов хозяйствования и разнообразие сортовой и племенной палитры во всех его отраслях.

Примеры развитых средних и крупных имений XVIII- 2-й пол. XIX в., где усадьба выступала руководящим и научным центром управления достаточно большого и разнообразного хозяйства, имели развитие и в дальнейшем, став фундаментом, основой для создания образцовых усадебных хозяйств в сложное пореформенное время.

Образцовые хозяйства являлись примером и помощью в развитии соседних имений. Широкое внедрение научного опыта породило множество видов хозяйствования и разнообразие сортовой и племенной палитры во всех его отраслях.

В целом исследование проявляет не менее полусотни развитых хозяйств этого периода, которые можно назвать образцовыми усадьбами.

К первой четверти XIX в. они равномерно были распределены по территории Курской губернии, и выступали центрами активации и возрождения культурной и хозяйственной жизни провинциальной усадьбы, занимая ведущее место в Российской действительности в различных экономических условиях.

Благодарности

Исследование выполнено за счет средств Государственной программы Российской Федерации «Развитие науки и технологий» на 2013-2020 годы в рамках Плана фундаментальных научных исследований Минстроя России и РААСН, тема 1.2.2.

СПИСОК ИСТОЧНИКОВ

1. Борисов В. Хозяйство при с. Ивня Троицкое тож: Имение В.Н. Карамзина, Курской губернии, Обоянского уезда // Сельское хозяйство и лесоводство. 1878. июль. С.219-240.
2. Краткие справочные сведения о некоторых русских хозяйствах. Центральные земледельческие губернии. СПб.: Тип. В. Киршбаума, 1900. Изд. 2. В.1. [1], VIII. 476с.
3. Холодова Е.В. Поререформенные усадьбы Курской губернии 1861-1917 годов. Орёл: ООО «Новое время». 392 с.
4. Плохинский М. Гетман Мазепа в роли великорусского помещика: Сборник Харьковского историко-филологического общества. Харьков: Типография К.Счастни, 1892. 53 с.
5. Фёдоров С.И. Марьино князей Барятинских. Курск: Крона, 1994. – 224 с.
6. РГВИА (Российский государственный Военно-исторический архив) Ф.ВУА. Д.18800. «Топографическое описание Курского наместничества по минувшей 3-й и нынешней 4-й ревизии, сочинено тщанием сея правителем господином Зубовым в 1784-м году». – Д.18800.

7. ГНИМА. Государственный научно-исторический музей архитектуры им. А.Шчусева, г. Москва. Р-5931. План усадьбы в селе Ивановском. 1790 г.
8. Охрименко, И.Г.. Очерки истории Борисовского района / И.Г. Охрименко. [Машинописный текст на правах рукописи]. Фонды МБУК «Борисовский историко-краеведческий музей».
9. Домик Петра Великого в слободе Борисовке // Труды Курского губернского статистического комитета. Курск: Типография Губернского правления, 1863. С. 579-581.
10. РГИА. Российский государственный исторический архив. Ф.1088, ОП.6, Д.1255. Дело о постройке шатра в сл. Борисовке над домиком, в котором граф Б.П. Шереметев принимал Петра I. 1844-1845 гг.
11. Шереметев С.Д. Богородицкий Тихвинский монастырь Курской губернии, основанный фельдмаршалом гр. Б.П. Шереметевым 1713-1913. М.: Самодельная типография, 1914. С.215-217.
12. Из истории Курского края. Сборник документов и материалов / Сост. Ф.Ф. Лаппо, В.Г. Плющев, С.Г. Поскребышева, А.С. Травина. Воронеж: Центрально-Чернозёмное книжное изд-во, 1965. 408 с.
13. Знаменитые россияне XVIII-XIX веков. Биографии и портреты. СПб., 1996. - С.869-870.
14. Зябловский Е. Землеописание Российской Империи для всех состояний, Санкт-Петербургского Педагогического Института Ординарного Профессора Евдокима Зябловского. СПб.: Тип. Ф. Дрехслера, 1810. - Ч.V. - 509 с.
15. Лаппо Ф.И. Дневник курского помещика И.П. Анненкова как исторический источник // Документы по истории XVIII века. М.: Изд. Академии наук СССР, 1957. Т.5. С.661-676.
16. РГВИА. Ф.ВУА. Д.18801. Описание Курского наместничества вообще и порознь всякого города и уезда, с планами города и картами уезда, сочинённое в 1775 году курским губернским землемером и поручиком Иваном Башиловым. Л.1-173 об.
17. Труды Курского Губернского Статистического Комитета. Курск: Тип. Губ. Правления, 1863. В.I. – 325 с.

REFERENCES

1. Borisov V. Khozyaystvo pri s. Ivnya Troitskoye tozh: Imeniye V.N. Karamzina, Kurskoy gubernii, Oboyanskogo uyezda [Economy in Ivnya the identity Trinity: the Estate of V. N. Karamzin, the province of Kursk, Oboyan district]. *Sel'skoye khozyaystvo i lesovodstvo*. 1878. July. Pp.219-240.
2. Kratkiye spravochnyye svedeniya o nekotorykh russkikh khozyaystvakh. Tsentral'nyye zemledel'cheskiye gubernii [Brief reference information about some Russian farms. Central agricultural provinces]. Saint Peterburg: Publishing V. Kirshbaum, 1900. Izd. 2. V.1. [1], VIII. – 476 p.
3. Kholodova E.V. Poreformennyye usad'by Kurskoy gubernii 1861-1917 godov [The post-reform estates of the Kursk province, 1861-1917]. Orel: OOO "Novoye vremya". 392 p.
4. Plokhinskiy M. Getman Mazepa v roli velikorusskogo pomeshchika: Sbornik Khar'kovskogo istoriko-filologicheskogo obshchestva [Getman Mazepa in the role of the Great Russian landowner: Collection of the Kharkov Historical and Philological Society]. Khar'kov: Publishing K.Schastni, 1892. 53 p.
5. Fedorov S.I. Mar'ino knyazey Baryatinskikh [Maryino of the princes Baryatinsky]. Kursk: Krona, 1994. – 224 p.
6. RGVIA (Rossiyskiy gosudarstvennyy Voyenno-istoricheskiy arkhiv) F.VUA. D.18800. "Topograficheskiye opisaniye Kurskogo namestnichestva po minuvshy 3-y i nyneshney 4-y revizii, sochineno tschchaniyem seya pravi-telem gospodinom Zubovym v 1784-m godu". D.18800. [RGVIA (Russian State Military Historical Archive) F.VUA. D.18800. "The topographical description of Kursk governorship in the past 3rd and current 4th revisions was composed by the careful sowing of the governor by Mr. Zubov in 1784." - D.18800]
7. ГНИМА. Gosudarstvennyy nauchno-istoricheskiy muzey arkhitektury im. A.Shchuseva, g. Moskva. R-5931. Plan usad'by v sele Ivanovskom. 1790 g. [GNIMA. State Scientific and Historical Museum of Architecture named after A. Shchuseva, Moscow. P-5931. The plan of the estate in the village of Ivanovsky. 1790]
8. Охрименко, И.Г.. Ocherki istorii Borisovskogo rayona [Essays on the history of the Borisov district]. [Type-written text as manuscript]. Funds МБУК "Borisov Museum of History and Local Lore".
9. Domik Petra Velikogo v slobode Borisovke [The house of Peter the Great in Borisovka settlement]. Trudy Kurskogo gubernskogo statisticheskogo komiteta [Transactions of the Kursk Provincial Statistical Committee. Kursk: Printing house of the Provincial Government]. Kursk: Publ. Gubernskogo pravleniya, 1863. Pp. 579-581.
10. RГIA. Rossiyskiy gosudarstvennyy istoricheskiy arkhiv. F.1088, ОП.6, Д.1255. Delo o postroyke shatra v sl. Borisovke nad domikom, v kotorom graf B.P. Sheremetev prinimal Petra I. 1844-1845 gg [RGIA. Russian State Historical Archive. F.1088, ОП.6, Д.1255. The case of the construction of the tent in the village. Borisovka over the house in which Count B.P. Sheremetev took Peter I. 1844-1845].
11. Sheremetev S.D. Bogoroditskiy Tikhvinskiy monastyr' Kurskoy gubernii, osnovanny fel'dmarsha-lom gr. B.P. Sheremetevym 1713-1913 [Bogoroditsky Tikhvin monastery of the Kursk province, founded by field marshal-scrap gr. B.P. Sheremetev 1713-1913]. Moscow: Samodel'naya tipografiya, 1914. Pp. 215-217.

12. Iz istorii Kurskogo kraja. Sbornik dokumentov i materialov [From the history of the Kursk region. Collection of documents and materials]. Compiled by F.F. Lappo, V.G. Plyushcheyev, S.G. Poskrebysheva, A.S. Travina. Voronezh: Tsentral'no-Chernozomnoye knizhnoye izd-vo, 1965. 408 p.

13. Znamenityye rossiyanе XVIII-XIX vekov. Biografii i portrety [Famous Russians of the XVIII-XIX centuries. Biographies and portraits]. Saint Petersburg, 1996. Pp. 869-870.

14. Zyablovskiy Ye. Zemleopisaniye Rossiyskoy Imperii dlya vsekh sostoyaniy, Sankt-Peterburgskogo Pedagogicheskogo Instituta Ordinarnogo Professora Yevdokima Zyablovskogo [Geography of the Russian Empire for all states, St. Petersburg Pedagogical Institute of the Ordinary Professor Evdokim Zyablovsky]. Saint Petersburg: Publ. F. Drekhslera, 1810. CH.V. 509 p

15. Lappo F.I. Dnevnik kurskogo pomeshchika I.P. Annenkova kak istoricheskiy istochnik [Diary of the Kursk landowner I.P. Annenkova as a historical source]. Dokumenty po istorii XVIII veka. [Documents on the history of the XVIII century]. Moscow: Publ. Akademii nauk SSSR, 1957. T.5. Pp. 661-676.

16. RGVIA. F.VUA. D.18801. Opisaniye Kurskogo namestnichestva voobshche i porozn' vsyakogo goroda i uyezda, s planami goroda i kartami uyezda, sochinonnoye v 1775 godu kurskim gubernskim zemlemerom i poruchikom Ivanom Bashilovym. L.1-173 ob. [RGVIA. F.WUA. D.18801. Description of Kursk governorship in general and separately of any city and county, with city plans and county maps, composed in 1775 by the Kursk provincial surveyor and lieutenant Ivan Bashilov. L.1-173].

17. Trudy Kurskogo Gubernskogo Statisticheskogo Komiteta [Proceedings of the Kursk Provincial Statistical Committee]. Kursk: Publ. Gub. Pravleniya, 1863. V.I. 325 p.

Информация об авторах:

Холодова Елена Васильевна

Научно-исследовательский институт теории и истории архитектуры и градостроительства (НИИТИАГ) Филиал ФГБУ "ЦНИИП Минстроя России", г. Москва, Россия,

ведущий научный сотрудник, кандидат архитектуры, член Союза архитекторов России; советник РААСН; эксперт по проведению государственной историко-культурной экспертизы.

E-mail: tora-9@yandex.ru

Information about authors:

Kholodova Elena V.

Research Institute of theory and history of architecture and urban planning (NIITAG) branch of "TSNIIP of the Ministry of construction of Russia", Moscow, Russia,

leading researcher, candidate of architecture, member of the Union of architects of Russia; RACAS Advisor; expert on state historical and cultural expertise.

E-mail: tora-9@yandex.ru